



**RÉPUBLIQUE
FRANÇAISE**

*Liberté
Égalité
Fraternité*



Ce QR Code peut servir à vérifier
l'authenticité des données contenues
dans ce document.

ÉTAT DES RISQUES POUR L'INFORMATION DES ACQUÉREURS ET DES LOCATAIRES

Établi le 16 octobre 2025

La loi du 30 juillet 2003 a institué une obligation d'information des acquéreurs et locataires (IAL) : le propriétaire d'un bien immobilier (bâti ou non bâti) est tenu d'informer l'acquéreur ou le locataire du bien sur certains risques majeurs auquel ce bien est exposé, au moyen d'un état des risques, ceci afin de bien les informer et de faciliter la mise en œuvre des mesures de protection éventuelles .

L'état des risques est obligatoire à la première visite.

Attention! Le non respect de ces obligations peut entraîner une annulation du contrat ou une réfaction du prix.

Ce document est un état des risques pré-rempli mis à disposition par l'État depuis www.georisques.gouv.fr. Il répond au modèle arrêté par le ministre chargé de la prévention des risques prévu par l'article R. 125-26 du code de l'environnement.

Il appartient au propriétaire du bien de vérifier l'exactitude de ces informations autant que de besoin et, le cas échéant, de les compléter à partir de celles disponibles sur le site internet de la préfecture ou de celles dont ils disposent, notamment les sinistres que le bien a subis.

En complément, il aborde en annexe d'autres risques référencés auxquels la parcelle est exposée.

Cet état des risques réglementés pour l'information des acquéreurs et des locataires (ERRIAL) est établi pour les parcelles mentionnées ci-dessous.

PARCELLE(S)

76530 GRAND-COURONNE

Code parcelle :

000-AL-193, 000-AL-135, 000-AL-177



Parcelle(s) : 000-AL-193, 000-AL-135, 000-AL-177, 76530 GRAND-COURONNE

A L'ADRESSE SAISIE, LES RISQUES EXISTANTS ET FAISANT L'OBJET D'UNE OBLIGATION D'INFORMATION AU TITRE DE L'IAL SONT :



Le Plan de prévention des risques naturels (PPR) de type Plan de Prévention des Risques Naturels nommé PPRN-I - Seine Normande de Sotteville-sous-le-Val au Trait a été prescrit et peut affecter votre bien.

Date de prescription : 31/10/2024

Un PPR prescrit est un PPR en cours d'élaboration à la suite d'un arrêté de prescription.

Un PPR qui est en cours d'élaboration n'est pas applicable, mais il doit faire l'objet d'une information des potentiels futurs locataires ou des futurs acquéreurs au titre de l'information acquéreur-locataires. vous pouvez trouvez des informations complémentaires notamment la zone d'étude auprès de votre préfecture.

Le PPR couvre les aléas suivants :

Inondation Par une crue à débordement lent de cours d'eau

Le plan de prévention des risques est un document réalisé par l'Etat qui interdit de construire dans les zones les plus exposées et encadre les constructions dans les autres zones exposées.



Les pollutions des sols peuvent présenter un risque sanitaire lors des changements d'usage des sols (travaux, aménagements, changement d'affectation des terrains) si elles ne sont pas prises en compte dans le cadre du projet.

- La parcelle a accueilli une installation classée pour la protection de l'environnement soumise à autorisation ou enregistrement. Cette activité a pu provoquer des pollutions, notamment des sols des eaux souterraines ou des eaux superficielles.

Installation(s) concernée(s) :

- SEA-TANK ROUEN
- AIR LIQUIDE CO2 EUROPE
- SENALIA / KOCH FERTILIZER PRODUCTS SAS

RAPPEL

Plans de prévention des risques

Votre immeuble est situé dans le périmètre d'un plan de prévention des risques. Il peut être concerné par l'obligation de réaliser certains travaux. Pour le savoir vous devez consulter le PPR auprès de votre commune ou sur le site de votre préfecture.

Pollution des sols

En cas de vente ou de location, le propriétaire est tenu de communiquer les informations relatives aux pollutions des sols, à l'acquéreur ou au locataire. (article L. 514-20 du Code de l'Environnement).

En cas de changement d'usage du terrain (travaux, constructions, changement d'affectation du bien), le maître d'ouvrage doit faire appel à un bureau d'étude qui devra attester de la mise en oeuvre de mesures de gestion de la pollution des sols. Si elle est exigée lors d'un dépôt de permis de construire ou d'aménager (Article L.556-1 du Code de l'Environnement), l'attestation devra être délivrée par un bureau d'étude certifié.

Recommandation

Pour faire face à un risque, il faut se préparer et connaître les bons réflexes.

Consulter le dossier d'information communal sur les risques (DICRIM) sur le site internet de votre mairie et les bons conseils sur georisques.gouv.fr/me-preparer-me-protger

INFORMATIONS À PRÉCISER PAR LE VENDEUR / BAILLEUR

INFORMATION RELATIVE AUX SINISTRES INDEMNISÉS PAR L'ASSURANCE À LA SUITE D'UNE CATASTROPHE NATURELLE, MINIÈRE OU TECHNOLOGIQUE

Le bien a-t-il fait l'objet d'indemnisation par une assurance suite à des dégâts liés à une catastrophe ? ☐ Oui ☒ Non

Vous trouverez la liste des arrêtés de catastrophes naturelles pris sur la commune en annexe 2 ci-après (s'il y en a eu).

Les parties signataires à l'acte certifient avoir pris connaissance des informations restituées dans ce document et certifient avoir été en mesure de les corriger et le cas échéant de les compléter à partir des informations disponibles sur le site internet de la Préfecture ou d'informations concernant le bien, notamment les sinistres que le bien a subis.

Le propriétaire doit joindre les extraits de la carte réglementaire et du règlement du PPR qui concernent la parcelle.

SIGNATURES

Vendeur / Bailleur




Date et lieu

Acheteur / Locataire

ANNEXE 1 : A L'ADRESSE SAISIE, LES RISQUES SUIVANTS EXISTENT MAIS NE FONT PAS L'OBJET D'UNE OBLIGATION D'INFORMATION AU TITRE DE L'IAL



ARGILE : 1/3

-  1 : Exposition faible
-  2 : Exposition moyenne
-  3 : Exposition fort

Les sols argileux évoluent en fonction de leur teneur en eau. De fortes variations d'eau (sécheresse ou d'apport massif d'eau) peuvent donc fragiliser progressivement les constructions (notamment les maisons individuelles aux fondations superficielles) suite à des gonflements et des tassements du sol, et entraîner des dégâts pouvant être importants. Le zonage argile identifie les zones exposées à ce phénomène de retrait-gonflement selon leur degré d'exposition.

Exposition faible : La survenance de sinistres est possible en cas de sécheresse importante, mais ces désordres ne toucheront qu'une faible proportion des bâtiments (en priorité ceux qui présentent des défauts de construction ou un contexte local défavorable, avec par exemple des arbres proches ou une hétérogénéité du sous-sol). Il est conseillé, notamment pour la construction d'une maison individuelle, de réaliser une étude de sols pour déterminer si des prescriptions constructives spécifiques sont nécessaires. Pour plus de détails :

<https://www.cohesion-territoires.gouv.fr/sols-argileux-secheresse-et-construction#e3>





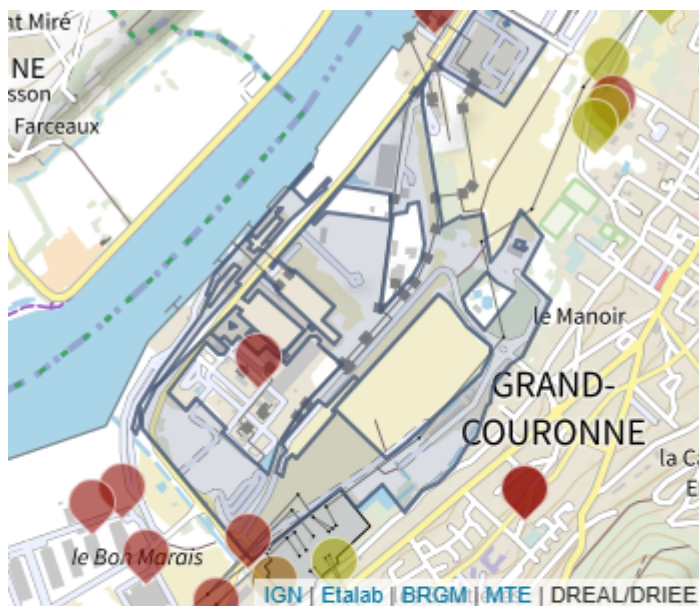
POLLUTION DES SOLS (500 m)

Les pollutions des sols peuvent présenter un risque sanitaire lors des changements d'usage des sols (travaux, aménagements, changement d'affectation des terrains) si elles ne sont pas prises en compte dans le cadre du projet.

Dans un rayon de 500 m autour de votre parcelle, sont identifiés :

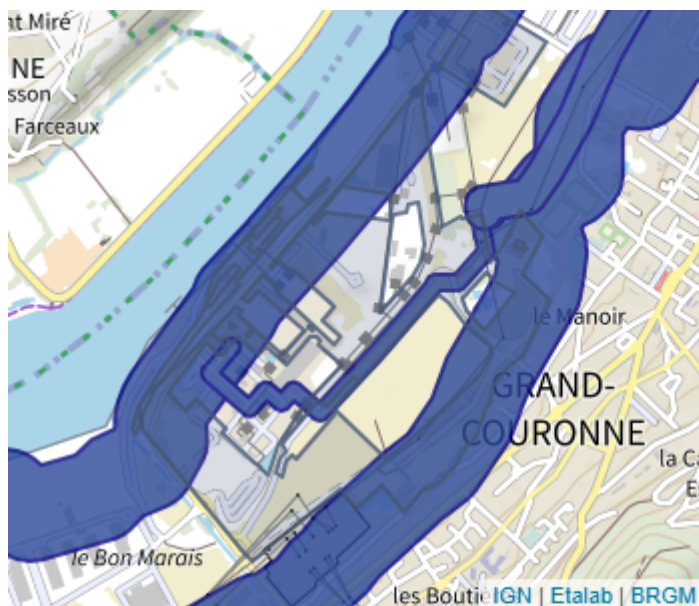
- 11 site(s) référencé(s) dans l'inventaire des installations classées pour la protection de l'environnement (ICPE)
- 5 site(s) potentiellement pollué(s), référencé(s) dans l'inventaire des sites ayant accueilli par le passé une activité qui a pu générer une pollution des sols (CASIAS).
- 1 site(s) pollué(s) ou potentiellement pollués (BASOL - terrain pollué appelant une action des pouvoirs publics à titre curatif ou préventif)

Les données disponibles mentionnent enfin la présence d'anciennes activités qui ont localisées dans le centre de la commune par défaut. La présente analyse n'en tient donc pas compte. Le détail de ces données est consultable en ANNEXE 3.



CANALISATIONS TRANSPORT DE MATIÈRES DANGEREUSES

Une canalisation de matières dangereuses (gaz naturel, produits pétroliers ou chimiques) est située dans un rayon de 500 m autour de votre parcelle. La carte représente les implantations présentes autour de votre localisation. Il convient de rechercher une information plus précise en se rendant en mairie.



ANNEXE 2 : LISTE DES ARRÊTÉS CAT-NAT PRIS SUR LA COMMUNE

Cette liste est utile notamment pour renseigner la question de l'état des risques relative aux sinistres indemnisés par l'assurance à la suite d'une catastrophe naturelle.

Nombre d'arrêtés de catastrophes naturelles (CAT-NAT) : 8

Source : CCR

Inondations et/ou Coulées de Boue : 4

Code national CATNAT	Début le	Fin le	Arrêté du	Sur le JO du
EOA8800079A	07/05/1988	09/05/1988	07/10/1988	23/10/1988
INTE9000072A	10/09/1989	10/09/1989	14/02/1990	28/02/1990
INTE9300513A	09/05/1993	09/05/1993	28/09/1993	10/10/1993
INTE9900627A	25/12/1999	29/12/1999	29/12/1999	30/12/1999

Effondrement et/ou Affaissement : 1

Code national CATNAT	Début le	Fin le	Arrêté du	Sur le JO du
INTE9500748A	17/03/1995	17/03/1995	08/01/1996	28/01/1996

Mouvement de Terrain : 1

Code national CATNAT	Début le	Fin le	Arrêté du	Sur le JO du
INTE9900627A	25/12/1999	29/12/1999	29/12/1999	30/12/1999

Chocs Mécaniques liés à l'action des Vagues : 1

Code national CATNAT	Début le	Fin le	Arrêté du	Sur le JO du
INTE9900627A	25/12/1999	29/12/1999	29/12/1999	30/12/1999

Sécheresse : 1

Code national CATNAT	Début le	Fin le	Arrêté du	Sur le JO du
IOME2324730A	01/04/2022	30/09/2022	19/09/2023	20/10/2023

ANNEXE 3 : SITUATION DU RISQUE DE POLLUTION DES SOLS DANS UN RAYON DE 500 M AUTOUR DE VOTRE BIEN

Base des installations classées soumises à autorisation ou à enregistrement

Nom du site	Fiche détaillée
SOCIETE NORMANDE DE PONDEREUX SAS	https://www.georisques.gouv.fr/risques/installations/donnees/details/0005802026
ISL	https://www.georisques.gouv.fr/risques/installations/donnees/details/0005803071
A. LOHEAC SA	https://www.georisques.gouv.fr/risques/installations/donnees/details/0005801710
COGELYO OUEST	https://www.georisques.gouv.fr/risques/installations/donnees/details/0005801612
CORHOLM	https://www.georisques.gouv.fr/risques/installations/donnees/details/0005803825
TTOM - dépôt n°2 - non classé	https://www.georisques.gouv.fr/risques/installations/donnees/details/0005803391
SNAT FOURNAIRE	https://www.georisques.gouv.fr/risques/installations/donnees/details/0005803777
SAIPOL	https://www.georisques.gouv.fr/risques/installations/donnees/details/0005800386
SCI EUROMAP	https://www.georisques.gouv.fr/risques/installations/donnees/details/0003901629
SEA-INVEST ROUEN	https://www.georisques.gouv.fr/risques/installations/donnees/details/0005801577
SCI SOMARDOCKS	https://www.georisques.gouv.fr/risques/installations/donnees/details/0005802901

Inventaire CASIAS des anciens sites industriels et activités de services

Nom du site	Fiche détaillée
station service du centre commercial	https://fiches-risques.brgm.fr/georisques/casias/SSP3861265
décharge OM	https://fiches-risques.brgm.fr/georisques/casias/SSP3861280
	https://fiches-risques.brgm.fr/georisques/casias/SSP3861258
	https://fiches-risques.brgm.fr/georisques/casias/SSP3861275
	https://fiches-risques.brgm.fr/georisques/casias/SSP3861276

Inventaires des sites pollués ou potentiellement pollués (Basol)

Nom du site	Fiche détaillée
LOHEAC	https://fiches- risques.brgm.fr/georisques/infosols/instruction/SSP001037701