

# Rapport d'activité



**HAROPA  
PORT**  
Le Havre  
Rouen  
Paris

20

22

L'essentiel



En 2022, dans un contexte international marqué par de multiples crises, HAROPA PORT progresse sur un marché en baisse. L'établissement, qui a engagé sa transformation lors de sa fusion en 2021, fait preuve d'une résilience notable en gagnant des parts de marché sur le range nord et en améliorant ses parts modales sur l'axe Seine. Ces premiers résultats positifs sont encourageants et la consolidation de la stratégie de l'établissement, font de HAROPA PORT un véritable projet de territoire et un atout pour le rayonnement et la souveraineté de la France. Ils nous invitent à poursuivre la transformation du 1<sup>er</sup> port français.

« Dix-huit mois après sa création et à l'issue d'une année 2021 historique avec le franchissement du cap des 3 MEVP, HAROPA PORT consolide ses positions. Au-delà de la résistance remarquable des trafics, des jalons essentiels ont été franchis, au premier rang desquels l'annonce faite par le Groupe MSC TIL, en juillet 2022, d'investir 700 M€ d'ici 2028 pour tripler son volume de conteneurs qui nous positionne comme une porte d'entrée majeure vers la France et l'Europe et nous donne les moyens de développer la desserte du bassin parisien par le fleuve. »

**Stéphane Raison**, directeur général et président du directoire HAROPA PORT.

« En 2022, l'économie mondiale a été marquée par l'invasion de l'Ukraine par la Russie, conjuguée aux effets encore persistants de la pandémie de COVID-19 et au retour de l'inflation. Cependant, pour HAROPA PORT, l'année 2022 a été celle d'un changement d'échelle et d'une résistance face à ces vents contraires, dans le cadre d'orientations stratégiques validés par le Conseil de surveillance. Ces résultats encourageants et la consolidation de la stratégie de l'établissement font de HAROPA PORT un véritable projet de territoire et un atout pour le rayonnement et la souveraineté de la France. Ils nous invitent à poursuivre la transformation du premier port français ».

**Daniel Havis**, président du conseil de surveillance de HAROPA PORT



## Les trafics maritimes progressent de 2 %

**En 2022, le trafic maritime s'élève à 85,1 Mt (+ 2 %), porté par une campagne céréalière exceptionnelle et par la hausse du flux des vracs liquides.**

**Le trafic de conteneurs** se maintient au niveau record atteint en 2021 avec 3,1 MEVP traités. HAROPA PORT consolide sa position dans un environnement économique incertain. La part de marché de HAROPA PORT progresse dans un contexte de baisse globale du trafic de conteneurs sur les ports du range Nord.

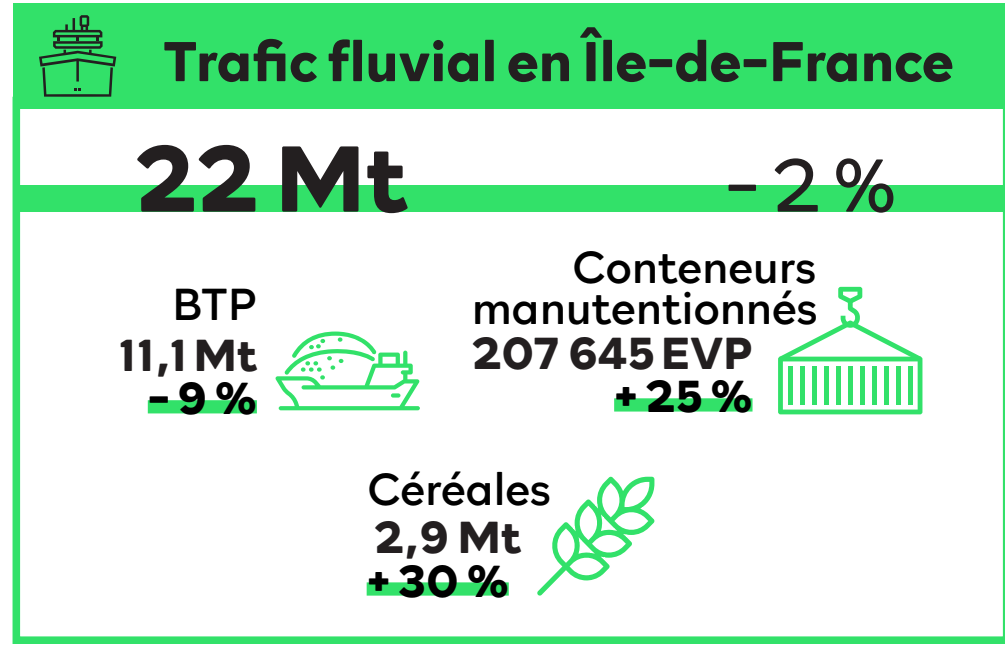
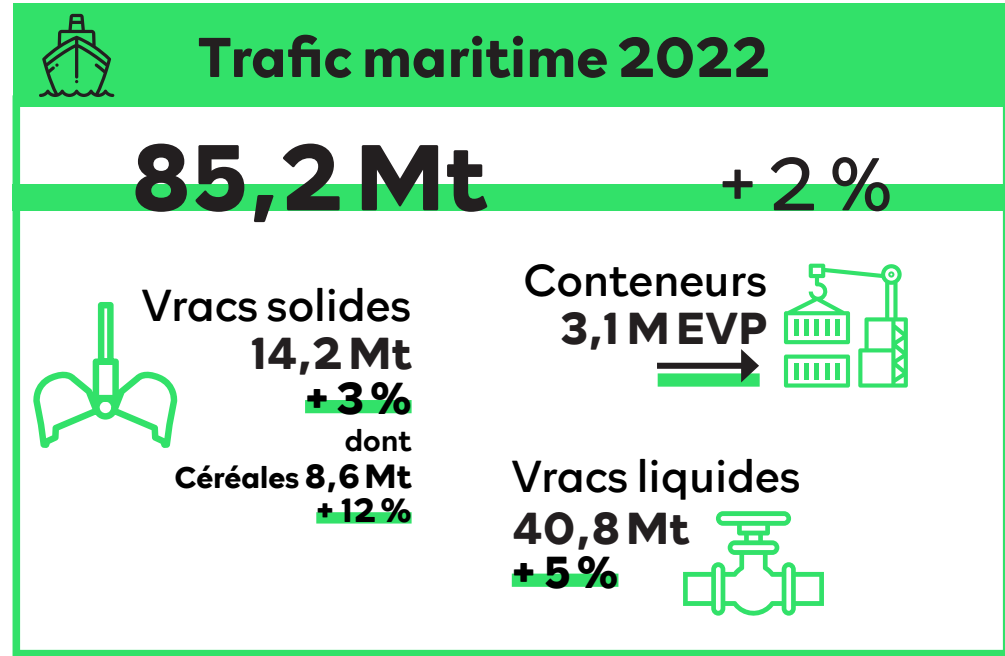
**Les vracs liquides** terminent en hausse de 5 % (40,1Mt) portés par la croissance du trafic de pétrole brut (+23 % à 18,8 Mt) grâce au fonctionnement à plein régime des deux raffineries de l'axe Seine.

**Les vracs solides** affichent une progression de 3 % (à 14,2Mt) portés par une campagne céréalière en hausse de 12 % (8,6 Mt). Le conflit en Ukraine a généré une demande

accrue et issue de pays rarement desservis ces dernières années, notamment sur le second semestre 2022 où 5 Mt ont été chargées, un record pour cette période de l'année. Le trafic d'agrégats est en baisse de 4 % en raison de l'actualité de certains grands chantiers sur l'axe Seine entrés dans des phases qui nécessitent moins de construction.

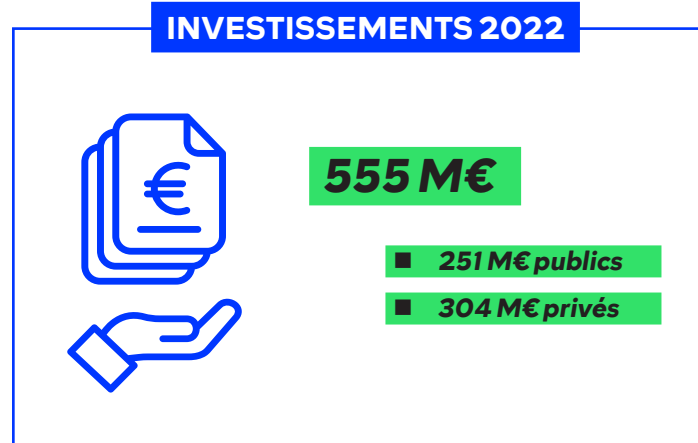
**Le roulier** fléchit de 11% (265 000 véhicules). S'adaptant à un marché volatil, le port est passé d'un marché d'export à un marché d'import nécessitant la transformation des parcs.

**La croisière** poursuit sa bonne dynamique avec 171 escales et 301 000 passagers.



## Un montant d'investissements exceptionnel

2022 a marqué la concrétisation d'investissements annoncés en 2021 : citons la finalisation des postes 11 & 12 et le parachèvement de Port 2000 ainsi que la commercialisation et la construction d'entrepôts sur les Parc Logistique Port de Normandie. Cette dynamique de parachèvement des parcs logistiques se poursuit en 2023 notamment à Grand-Couronne et dans l'ouest parisien

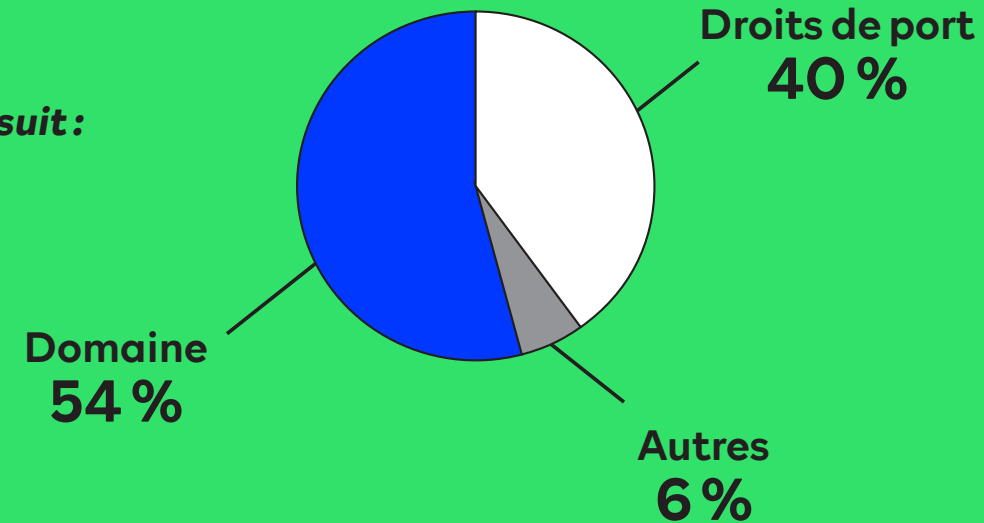
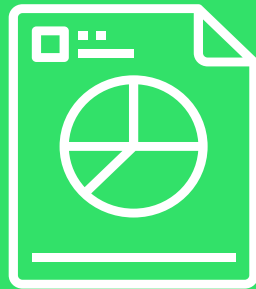


### COMPOSANTES DU COMPTE DE RÉSULTAT 2022

Chiffre d'affaires	380 M€
Valeur ajoutée	299 M€
Charges de personnel	160,5 M€
EBE	128,5 M€
CAF brute	112 M€
Endettement	280 M€

## 2022 : les premiers indicateurs financiers de HAROPA PORT

**380 M€**  
de chiffre d'affaires  
répartis comme suit :



### EFFECTIFS

- Près de 1 900 salariés :
  - Paris : 200
  - Rouen : 480
  - Le Havre : 1 200
- 30 % de femmes
- 5,2 % de l'effectif en condition de handicap

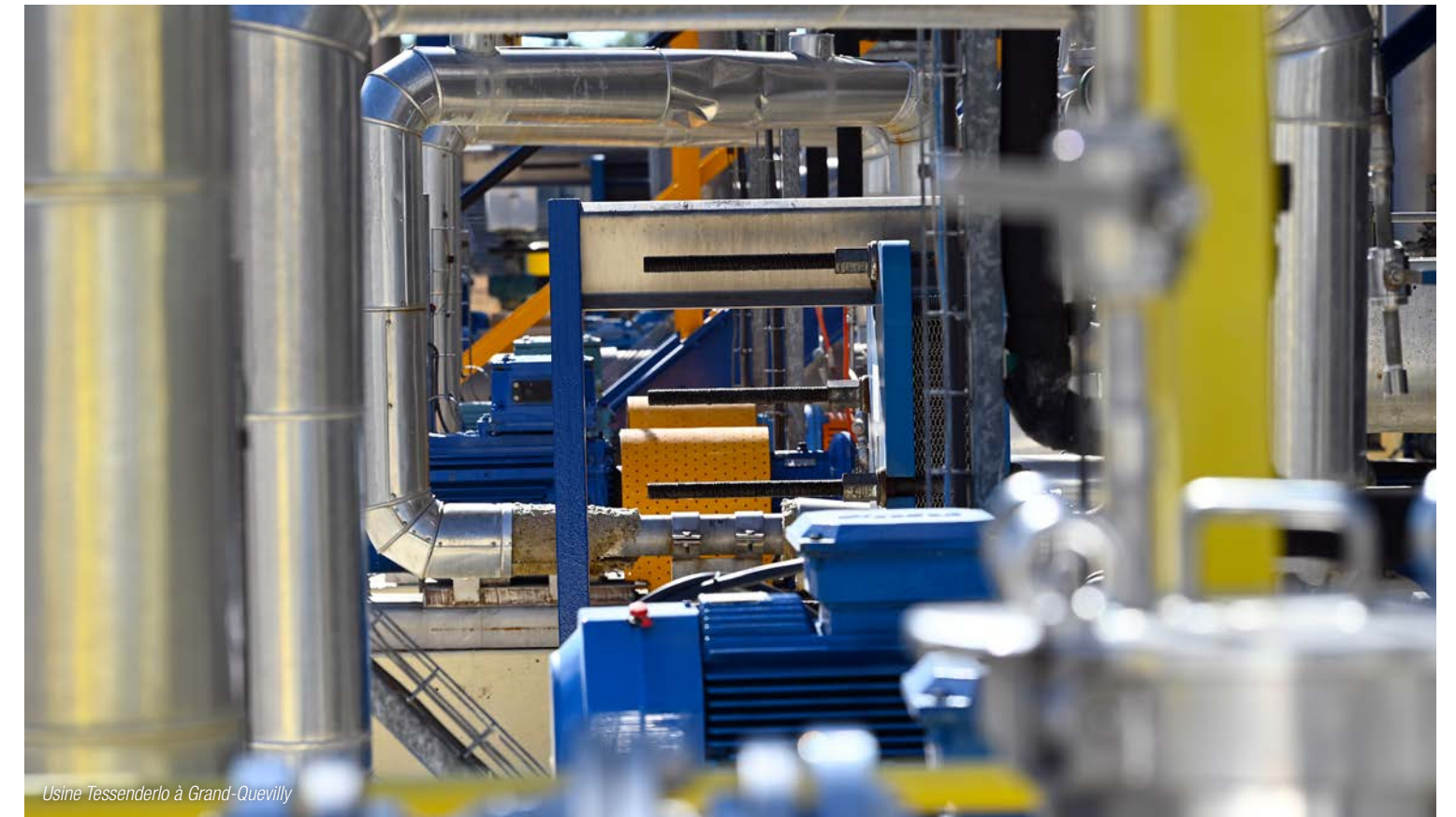


## L'écosystème industriel décarboné se déploie

En 2022, les transitions écologique et énergétique représentent 16 % des investissements du port.

Parmi eux :

- à Gennevilliers, la plus grande plateforme multimodale d'Île-de-France produira bientôt une énergie verte à partir de biodéchets.
- sur la zone industrialo-portuaire de Port-Jérôme, un cluster industriel « Plastic Valley » (recyclage et production de plastiques renouvelables) est en cours de structuration (projets Eastman et Futerro). Le site bénéficiera aussi de la production d'hydrogène renouvelable avec le projet Normand'Hy porté par Air Liquid.
- la société Nova Met (collecte et le recyclage d'aluminium) installe son site de production d'aluminium au Havre, mis en service en janvier 2022.
- HAROPA PORT a répondu à un appel à projet de l'ADEME pour fonder le projet ZIBAC de l'axe Seine, qui vise à développer les zones industrialo-portuaires bas carbone. [plus d'info](#)



Usine Tessenderlo à Grand-Quevilly

## Le corridor logistique multimodal franchit des étapes marquantes

En 2022, HAROPA PORT a poursuivi la construction de son corridor logistique multimodal décarboné. Le transport ferroviaire et fluvial de l'axe Seine a été choisi comme alternative à la route pour l'import et l'export des marchandises : les parts modales du fer et du fleuve sont passées de 12% à 13,3% sur les conteneurs en sortie du Havre ; et le terminal fluvial Paris Terminal SA (Gennevilliers) affiche une activité fluviale manutentionnée en progression de 25 %.

L'armateur MSC a annoncé en 2022, investir 700 millions d'euros sur Port 2000 au Havre et créer 1100 emplois à horizon 2028. Cet investissement permettra de multiplier par trois la capacité des terminaux exploités par MSC au Havre.

Par ailleurs, le projet de « chatière » au Havre ([acesfluvialport2000.haropaport.com/fr/](https://www.accesfluvialport2000.haropaport.com/fr/)) a franchi des étapes importantes, la construction des postes P11-P12 de Port 2000 s'est poursuivie et Port Seine Métropole Ouest, plateforme multimodale dédiée au BTP, démarre ses travaux au premier trimestre 2023.

Enfin, HAROPA PORT a attribué le terminal de Bruyères-sur-Oise à MEDLOG afin d'accompagner la réalisation de l'investissement initié par TIL- MSC sur Port 2000.

## Des implantations logistiques d'envergure

**Goldman Sachs Asset Management** et **Panhard** ont lancé en mars 2022 la construction d'un entrepôt de plus de 100 000 m<sup>2</sup> au Havre sur le Parc logistique du PLPN2.

**Seafrigo** poursuit son développement en créant une plateforme logistique dédiée aux produits surgelés de 13 000 m<sup>2</sup> sur la zone portuaire havraise, pour une mise en activité en 2024.

Les logistiques fluviales urbaines de demain continuent en outre de se développer :

- depuis décembre 2022, IKEA livre ses clients parisiens par le fleuve et par véhicules électriques.
- en octobre 2022, les métropoles du Havre, Rouen, Paris et HAROPA PORT ont retenu 21 dossiers pour le premier appel à manifestation d'intérêt destiné à développer une logistique urbaine fluviale et décarbonée sur 32 sites de l'axe Seine ;
- l'appel à projets Austerlitz, initié par la Ville de Paris et attribué à SOGARIS, entre dans cette dynamique de logistique urbaine durable : le projet permettra d'acheminer dans les meilleures conditions possibles les marchandises qui entrent, sortent et circulent dans la ville.



Prairies subhalophiles de la Réserve Naturelle Nationale de l'Estuaire de la Seine

## La transition écologique et énergétique est en marche

HAROPA PORT ambitionne de devenir un port exemplaire et innovant dans ses pratiques environnementales et un port responsable, faisant de la transition écologique un atout économique.

Le déploiement du projet « Borne&Eau » se poursuit avec l'attribution, en mai 2022, du marché des 78 bornes au groupement Bouygues/Depagne. Treize bornes destinées à la batellerie sont opérationnelles depuis octobre 2022.

Les opérations se sont poursuivies pour l'amélioration de la qualité des eaux de ruissellement en Seine, notamment à Honfleur où les travaux sur le terminal se sont achevés en mars 2022 ; ils se poursuivent à Petit-Couronne, au terminal QBB et au terminal de Rouen Quevilly. L'électrification des quais prend forme également : au Havre, les travaux débuteront en 2023 sur le terminal croisière, et ils ont été budgétisés en conseil de surveillance de 24 juin 2022 pour les quais des Amériques et de l'Atlantique ; à Rouen et Honfleur, les études sont en cours pour les quais croisières.

Au cœur de la zone industrialo-portuaire havraise, les travaux de la chaudière biomasse BioSynErgy 76 (Suez) se poursuivent : la centrale, en service en 2023, produira de l'énergie à partir de bois déchet et combustibles de récupération, à destination d'un réseau de chaleur à la fois industriel et urbain.

Enfin, HAROPA PORT a dévoilé en septembre les lauréats de son appel à projet « multi-énergies » en Île-de-France : Engie opérera à Limay-Porcheville et Gennevilliers, tandis que Distry implantera des stations multi-énergies à Bonneuil-sur-Marne, Bruyères-sur-Oise et Montereau-Fault-Yonne.

## La transition numérique au service de la compétitivité



Pilotes du Havre s'exerçant à manœuvrer des navires méthanier sur un simulateur

HAROPA PORT a pour ambition de construire le French Smart Corridor connecté au marché européen, intégrant des services numériques plus efficaces, au bénéfice des acteurs logistiques.

L'un des enjeux est de faciliter le report modal : les outils Port Community System (PCS) et Cargo Community System (CCS), reconnus en France et à l'international, évoluent pour intégrer les nouvelles technologies et répondre aux besoins d'axe. Dans cette logique, la mise en place d'ECOPORT et S-WING à Rouen vise à harmoniser les outils numériques de gestion d'escales sur l'axe Seine et à préparer un guichet unique portuaire.

HAROPA PORT travaille également sur l'intelligence artificielle (IA) au service de la prédiction des escales afin de contribuer à réduire les gaz à effet de serre, diminuer la consommation de carburant des navires, améliorer la sécurité de la e-navigation.

L'installation de la 5G se poursuit sur le territoire de la Communauté urbaine Le Havre Seine Métropole Le Havre accueille les réseaux 5G des quatre acteurs accrédités pour distribuer l'ultra haut débit de l'internet mobile en France. HAROPA PORT | Le Havre est même devenu le premier port à passer la cinquième vitesse dans l'hexagone.

HAROPA PORT poursuit sa collaboration - unique en Europe - avec le port de Rotterdam dans le cadre du projet « MagPie » (\*), qui vise à développer des technologies innovantes en matière de verdissement du transport maritime.

Lancé en septembre 2022 par Soget (éditeur de logiciels havrais) et HAROPA PORT, le GIE easyport rassemble les compétences des deux partenaires pour produire des solutions numériques au service des communautés portuaires, maritimes et logistiques. La mission principale d'easyport est de faciliter le passage portuaire.

(\*) projet européen Horizon 2020 intitulé « MagPie » : sMArt Green Ports as Integrated Efficient multimodal hubs

## HAROPA PORT engagé dans la mise en œuvre d'une politique RSE

HAROPA PORT place la démarche Responsabilité sociétale et environnementale au cœur de sa stratégie ; elle couvre notamment le respect de l'éthique, l'exemplarité dans le fonctionnement interne, la protection de l'environnement, le développement local et le lien social. Tour d'horizon des actions 2022.



Réserve Naturelle Nationale de l'Estuaire de la Seine

### Responsabilité environnementale :

#### → Mobilité

- Lancement de l'élaboration du Plan de mobilité employeur
- Poursuite de la réduction et du verdissement de la flotte
- Participation aux ateliers participatifs du PDM de la Métropole de Rouen
- Communication interne sur la mise en place d'une ZFE-m sur la Métropole de Rouen et des aides associées
- Forfait mobilité durable mis en place en mars 2022 (DT de Paris)
- Création de bornes électriques pour recharge de véhicules sur les ports de Conflans, Limay et au sein de la DT du Havre
- Mise en place d'un local vélo sécurisé permettant d'accueillir 24 vélos, équipé de bornes de recharges électriques à la DT du Havre
- Partenariat avec l'association La Roue libre pour la location de vélos

#### → Biodiversité

- Travaux de restauration écologique sur le site d'Arelaune en Seine
- Mise en place d'éco-pâturage sur plusieurs sites
- Gestion différenciée des espaces verts et lutte contre les espèces exotiques envahissantes
- Finalisation des travaux de réhabilitation des berges de Marne à l'amont du port de Bonneuil,
- Installation de 17 nichoirs sur le port de Bonneuil (avec LPO)
- Restauration d'un marais alcalin au port d'Antifer
- Implantation de mares à crapaud à proximité de la ZIP du Havre

#### → Emissions de gaz à effet de serre

Réalisation du bilan carbone 2021 à l'échelle de HAROPA PORT



### → Energie des bâtiments

- Mise en place du plan de sobriété énergétique HAROPA PORT
- Mise en service des ombrières de parking à Radicatel
- Mise en œuvre du décret tertiaire
- Marché de fourniture de gaz imposant 20% de biogaz DT Paris
- Marché de fourniture d'électricité 100% d'origine renouvelable, comprenant un lot électricité à haute valeur environnementale (énergies renouvelables de type éolien, photovoltaïque, petite hydraulique).
- Lancement des études techniques avant remplacement de chaudière fioul par des chaufferie biomasse (DT Le Havre)

### Responsabilité sociétale

- Insertion de la RSE comme un axe de transformation dans le projet d'entreprise
- Signature de la nouvelle politique RSE de la DT de Paris le 15/12/22 et validation du plan d'actions RSE 2022-2025

### → Economie circulaire

- Finalisation de l'étude de valorisation des sédiments de l'estuaire aval (SEDINNOVE)
- Participation au développement d'un réseau de chaleur fatale sur la ZIP de Rouen
- Amélioration du tri des déchets sur le site de Croisset
- Tri sélectif 5 flux dans les bureaux du siège de la DT de Paris
- Partenariat avec des éco-organismes pour la gestion des piles, déchets d'ameublement

- Contractualisation avec des entreprises d'insertion sociale pour des prestations environnementales (AIPPAM et Naturaul'un) DT Rouen
- Sensibilisation des salariés aux situations de handicap

### La preuve par l'exemple, en interne

#### → Achats responsables

- Maintien de la labellisation "Relations fournisseurs et achats responsables" obtenue en 2020 à la DT de Paris
- Mise en œuvre d'un protocole écoresponsable pour les achats de fournitures de moins de 40 000 €
- Nouveau marché de fournitures de produits d'entretien écoresponsables
- Mise à jour des clauses environnementales dans les marchés

#### → Alimentation

- Réunions d'échange sur le thème du marché de restauration et des thématiques liées au gaspillage alimentaire et au tri des biodéchets
- REX sur les pratiques de tri et de valorisation des biodéchets

#### → Numérique responsable

- Poursuite de l'étude sur le numérique responsable DT Rouen
- Organisation du CyberCleanup day : collecte de déchets électroniques, sensibilisation des salariés de la DT de Rouen au numérique responsable, etc.

#### → Mobilisation agences et gouvernance

- Mise en place d'un comité de projet transition écologique et énergétique trimestriel au niveau de l'axe Seine
- Mise en place d'un atelier "transition écologique" au sein du conseil de développement territorial de la DT de Paris
- Découverte d'actions environnementales proposée aux salariés de HAROPA PORT (visite de sites naturels et de restauration écologique)
- Sensibilisation des salariés à la préservation des zones humides (journée mondiale des ZH)
- Communication interne sur les sujets RSE
- Signature de la nouvelle politique environnement en juin 2022 à la DT du Havre
- Nomination de référents énergie/climat ou sobriété énergétique au sein des DT et dans les principales entités

## FAITS MARQUANTS

## 2022

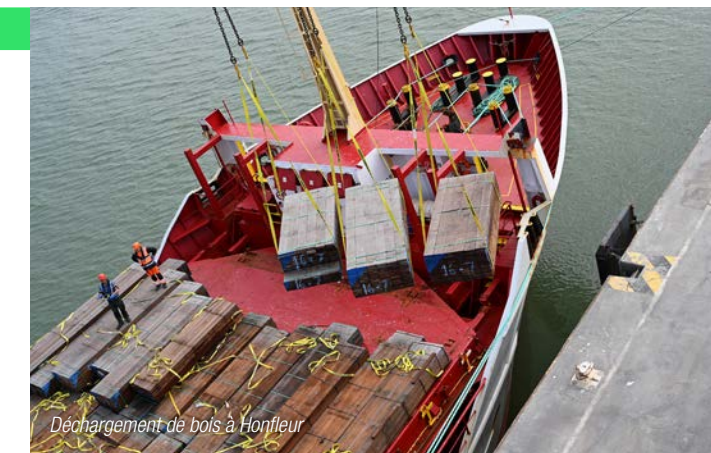
### Janvier - Février

- La cérémonie d'ouverture des JOP 2024 aura lieu sur la Seine : un défi pour tous les partenaires dont HAROPA PORT. [+ d'infos](#)
- L'entreprise H2V obtient l'autorisation d'exploiter sa future usine de production d'hydrogène décarboné sur la zone industrielle de Port-Jérôme 2. [+ d'infos](#)
- La séance d'installation du conseil d'orientation de l'axe Seine se tient pour fixer les objectifs 2025. [+ d'infos](#)
- L'appel à manifestation d'intérêt du Grand canal du Havre est lancé (photo ci-contre). [+ d'infos](#)



### Avril - Mai

- La première escale d'une nouvelle ligne hebdomadaire de l'armement israélien ZIM Integrated Shipping Services se déroule à Port 2000. [+ d'infos](#)
- Le groupe Sénalia inaugure son nouveau siège social sur le port de Rouen. [+ d'infos](#)
- Une ligne régulière pour le transport de bois est lancée par Carribbean Line entre le port de Belém et Honfleur avec un escale mensuelle (photo ci-contre). [+ d'infos](#)



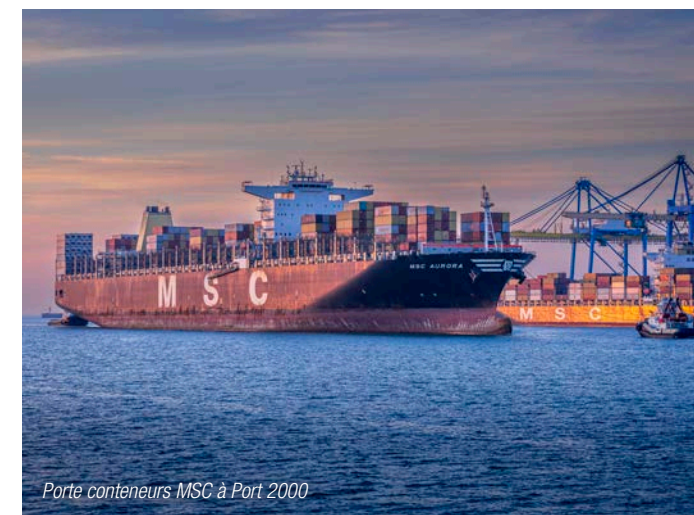
### Mars

- La construction en blanc d'un entrepôt de 102 633 m<sup>2</sup> par le groupe Panhard sur le PLPN2 est lancée. [+ d'infos](#)
- Les nouveaux rails de la plateforme trimodale de Bruyères-sur-Oise sont inaugurés par DB Cargo pour Béton de France. [+ d'infos](#)
- L'usine SGRE est mise en service sur le port du Havre. [+ d'infos](#)



### Juin - Juillet

- Le Sycotm et le Sigeif présentent leur projet de biométhanisation sur le port de Gennevilliers. L'entreprise Paprec a été désignée comme concessionnaire. [+ d'infos](#)
- Terminal Investment Limited (filiale de MSC) annonce un programme d'investissement de 700 millions d'euros sur les terminaux TPO / TNMSC de Port 2000. [+ d'infos](#)



## FAITS MARQUANTS

## 2022

### Septembre

- Hapag-Lloyd et Greenmodal Transport lancent le premier service de navettes par barge entre les ports de Gennevilliers et de Bonneuil-sur-Marne. [+ d'infos \(pages 28 et 29\)](#)
- Deux AMI sont lancés pour développer le recours au fleuve et au fer sur l'axe Seine.
- Le nom des lauréats de l'appel à projets multi-énergies est dévoilé, parmi lesquels se trouvent ENGIE et Distry. [+ d'infos](#)
- Le groupe Eastman lance la concertation publique préalable à l'implantation de sa nouvelle usine européenne de recyclage moléculaire de plastiques à Port-Jérôme-sur-Seine. [+ d'infos](#)
- HAROPA PORT, Le Havre Seine Métropole et la région Normandie présentent leur projet de développement de la croisière et de ses terminaux havrais. [+ d'infos](#)



Le terminal multimodal du Havre - LHTE.

### Octobre

- 21 entreprises sont désignées lauréates du 1<sup>er</sup> appel à manifestation d'intérêt pour développer une logistique urbaine fluviale et décarbonée sur l'axe Seine. [+ d'infos](#)
- La passerelle du village olympique des JOP 2024 est construite par Eiffage sur le port de Gennevilliers puis acheminée par voie fluviale jusqu'à son emplacement définitif. [+ d'infos](#)
- Une réunion de synthèse se tient au sujet de la concertation publique préalable au projet

de plateforme multimodale de logistique urbaine de Goodman sur le port de Gennevilliers. [+ d'infos](#)

- L'installation sur le quai de Bougainville du Havre d'un terminal flottant d'importation de gaz naturel liquéfié opérée par TotalEnergies est confirmée par le Gouvernement. [+ d'infos](#)
- Seafrigo lance la construction d'une plateforme logistique surgelée : [lien vers CP](#)



Caisses IKEA Box2home pour les livraisons à Paris intra-muros

### Novembre - Décembre

- Le projet ZIBaC est présenté à Christophe Béchu, à Grand-Couronne sur le site Saipol. [+ d'infos](#)
- IKEA livre une partie de ses clients parisiens à domicile par bateaux et véhicules électriques depuis le port de Gennevilliers. [+ d'infos](#)
- Une enquête publique relative au projet de création d'un accès direct à Port 2000, "La Chatière", est organisée jusqu'au 16 janvier 2023. [+ d'infos](#)

### Sur l'année:

HAROPA PORT a lancé trois web applications pour (re)découvrir les ports et les quais : Paris, Rouen & Le Havre.

LE HAVRE :



ROUEN :



PARIS :





[www.haropaport.com](http://www.haropaport.com)

     [#HAROPAPORT](https://twitter.com/HAROPAPORT)